

Федеральное государственное автономное образовательное учреждение высшего
образования
«Национальный исследовательский Нижегородский государственный
университет им. Н.И. Лобачевского»

На правах рукописи



Архипов Александр Дмитриевич

**УПРАВЛЕНИЕ ПРОЦЕССАМИ ИНТЕГРАЦИИ БИЗНЕСА
В СОВРЕМЕННЫХ УСЛОВИЯХ**

Специальность 5.2.6. «Менеджмент» (экономические науки)

АВТОРЕФЕРАТ

диссертации на соискание ученой степени
кандидата экономических наук

Нижегород – 2024

Работа выполнена в федеральном государственном автономном образовательном учреждении высшего образования «Национальный исследовательский Нижегородский государственный университет им. Н.И. Лобачевского».

Научный руководитель:

доктор экономических наук, профессор,
ФГАОУ ВО «Национальный
исследовательский Нижегородский
государственный университет им. Н.И.
Лобачевского»

Трофимов Олег Владимирович

Официальные оппоненты:

доктор экономических наук, профессор,
ФГБОУ ВО «Российская академия
народного хозяйства и государственной
службы при Президенте Российской
Федерации»

Савельева Марина Владиславовна

доктор экономических наук, доцент,
ФГБОУ ВО «Владимирский
государственный университет имени
А.Г. и Н.Г. Столетовых» (ВлГУ)

Ползунова Наталья Николаевна

Ведущая организация:

ФГАОУ ВО «Самарский национальный
исследовательский университет имени
академика С.П. Королева»

Защита состоится «26» июня 2024 г. в 13.00 часов на заседании диссертационного совета 24.2.340.10, созданного на базе ФГАОУ ВО «Национальный исследовательский Нижегородский государственный университет им. Н.И. Лобачевского» по адресу: 603140, г. Нижний Новгород, пр. Ленина, д. 27, Конференц-зал.

С диссертацией можно ознакомиться в фундаментальной библиотеке ФГАОУ ВО «Национальный исследовательский Нижегородский государственный университет им. Н.И. Лобачевского» по адресу: 603950, г. Н. Новгород, пр. Гагарина, д. 23, корп. 1 и на сайте <http://www.diss.unn.ru/>

Автореферат разослан «20» мая 2024 г.

**Ученый секретарь
диссертационного совета
кандидат экономических наук, доцент**



Ю.А. Макушева

I. ОБЩАЯ ХАРАКТЕРИСТИКА РАБОТЫ.

Актуальность темы исследования. Современные реалии экономического состояния страны в целом и, в частности, промышленных предприятий характеризуются следующими моментами:

- нестабильность общеэкономического характера, в частности отражающаяся в увеличивающейся сложности функционирования производственных систем, в том числе связанная с финансированием, организацией и управлением;
- наличие очередного переходного этапа развития экономики, связанного с ростом инвестиций в оборонно-промышленный комплекс и сокращением финансирования других видов экономической деятельности;
- необходимость стратегического планирования в части дальнейшего использования производственных мощностей оборонно-промышленного комплекса в условиях геополитической стабильности;
- необходимость планирования возможных интеграционных процессов, связанных, в первую очередь, с промышленным производством;
- оценка перспектив интеграционных процессов, затрагивающих как крупных производителей, так и малый и средний бизнес.

Вся совокупность вопросов интеграции в промышленности рассматривается в теории и на практике в частности в следующих направлениях:

- реализация технологического потенциала, в том числе достигаемая за счет объединения различного рода потенциалов в рамках одной системы;
- реализация инновационного потенциала, выражающегося в модернизации имеющегося или создании нового продукта;
- достижение синергетического эффекта за счет интеграции производственного, финансового и других форм потенциала, присущего двум или нескольким производственным системам.

Необходимо отметить, что в современных условиях и с учетом действующих программ стратегического развития, интеграционные процессы в промышленности являются объектом изучения, как в теории, так и на практике, что в полной мере обосновывает актуальность темы и содержания диссертационного исследования.

Степень научной разработанности проблемы. Интеграционные процессы в экономике в целом, и на уровне промышленных предприятий в частности в России стали активно исследоваться в переходный период. Существенно изменившиеся условия ведения бизнеса и сложная экономическая обстановка стали импульсом для исследования теории и практики различного рода интеграционных процессов, прежде всего на уровне промышленности. Можно утверждать, что основой для теоретических изысканий в рассматриваемой предметной области стали процессы практического характера. Вопросы, связанные с теорией и методологией интеграционных процессов рассматриваются в трудах таких отечественных и зарубежных ученых и исследователей, как Бирюкова В.В., Лещева М.Г., Галеева Н.Н., Слепов В.А., Арефьев П.В., Миллер А.Е., Трофимов О.В., Чэнь С., Курлыкова А.В. и др.

Труды указанных ученых и исследователей являются как основой, так и развитием теории и практики организации и управления процессами интеграции, в частности для систем производственного характера. В то же время считаем возможным акцентировать внимание на том, что в совокупности исследования отечественных и зарубежных ученых концентрируются на вопросах определения стоимости капитала, инвестиционной оценке, проблемах корпоративного контроля. Вопросы же планирования и оценки ожидаемых результатов интеграционных процессов требуют перманентного пересмотра, так как внешняя и внутренняя среда деятельности на уровне промышленности периодически меняется.

Целью диссертационного исследования является совершенствование инструментария управления интеграционными процессами на уровне производственных систем, на основе использования авторской методики оценки системы показателей интеграционного потенциала предприятия – интегратора, и предприятия – объекта интеграции.

В соответствии с поставленной целью в работе последовательно решены следующие **научные задачи**:

1. Провести исследование экономической сущности и типологии интеграционных процессов;

2. Систематизировать и обобщить отечественный и зарубежный опыт принятия решений в области интеграционных процессов.

3. Дать характеристику интеграционных процессов предприятий кластеров потребителей и поставщиков, взаимодействующих в рамках реализации интеграционных процессов.

4. Сформировать систему показателей интеграционного потенциала предприятия – интегратора.

5. Сформировать систему показателей оценки интеграционного потенциала предприятия – объекта интеграции.

Объектом исследования являются процессы управления интеграцией в промышленности и особенности их реализации в современных условиях.

Предметом исследования являются процессы взаимодействия между участниками интеграционных процессов в промышленном секторе экономики, методическое обеспечение принятия управленческих решений о возможности и необходимости интеграции предприятий данного сектора экономики.

Теоретической и методологической основой исследования являются результаты фундаментальных исследований, концептуальные и методологические положения, методические разработки и рекомендации научно – практического характера зарубежных и отечественных ученых и исследователей в сфере протекания всего многообразия интеграционных процессов, в частности в области оценки ожидаемых от реализации интеграционных процессов эффектов. Инструментальный и методический аппарат диссертационного исследования включает методы симплификации, обобщения, сравнения, группировки статистических данных, расчета статистических и экономических показателей,

экономического и финансового анализа, системного подхода к исследованию интеграционных процессов, как сложного, многогранного явления в экономике.

Информационно-эмпирическая база исследования состоит из данных открытых источников, характеризующих финансово – экономическое состояние объектов промышленного производства, статистических данных, материалов обзорно – аналитического и информационного характера, отчетов консалтинговых агентств, материалов открытой печати, монографий.

Тема диссертации соответствует паспорту специальности 5.2.6. Менеджмент, а именно: п. 9. Организация как объект управления. Теория организации. Структуры управления организацией. Организационные изменения и организационное развитие; п. 10. Проектирование систем управления организациями. Бизнес-процессы: методология построения и модели оптимизации. Сетевые модели организации. Информационно-аналитическое обеспечение управления организациями.

Основные элементы научной новизны, полученные лично автором, заключаются в следующем:

1. На основании систематизации имеющегося научного задела в области исследования автором уточнена содержательная сущность дефиниции интеграционный потенциал – комплексный показатель, отражающий способность предприятия – интегратора и предприятия – объекта интеграции к процессу интеграции, который заключается в объединении участников процесса в целях повышения эффективности деятельности в стратегической перспективе. Интеграционный потенциал оценивается через значение интегрального показателя, основанного на расчетах значений соответствующих показателей. Значение интегрального показателя определяется в интервале от 0 до 1 (пункт 9 паспорта специальности 5.2.6 Менеджмент).

2. Предложен механизм комплексной оценки интеграционного потенциала предприятия – интегратора и предприятия – объекта интеграции, включающий последовательность этапов, реализация которых позволяет принять решение о реализации или отклонении интеграции в рамках сферы деятельности. Предложенный механизм отличается от имеющихся наличием содержательной характеристики этапов, позволяющей более обоснованно принимать соответствующие управленческие решения (пункт 9 паспорта специальности 5.2.6 Менеджмент).

3. Предложена система показателей интеграционного потенциала предприятия – интегратора и предприятия – объекта интеграции, применение которой позволяет более точно оценить потенциальные эффекты от интеграции. Система показателей отличается от имеющихся тем, что включает в себя показатели, характеризующие текущую деятельность участников процесса интеграции с нескольких позиций, в том числе с позиции наличия реализованных проектов с государственной поддержкой (пункты 9, 10 паспорта специальности 5.2.6 Менеджмент).

4. Предложена система оценки эффективности управления предприятием в целях определения возможности реализации интеграционных процессов.

Система оценки эффективности управления является необходимым элементом при планировании интеграционных процессов и отражает достигнутые результаты деятельности объекта интеграции (пункты 9, 10 паспорта специальности 5.2.6 Менеджмент).

5. Разработана авторская методика оценки потенциала предприятия – объекта интеграции. Методика позволяет более адекватно определить интеграционный потенциал объекта интеграции (пункт 10 паспорта специальности 5.2.6 Менеджмент).

Теоретическая и практическая значимость результатов проведенного исследования выражается в приращении научного знания и практических методов в исследуемой предметной области, в частности полученные результаты, разработанные теоретические положения и предложенный и апробированный методический аппарат могут быть использованы при разработке стратегических планов развития крупных промышленных субъектов, обладающих интеграционным потенциалом и соответствующими ресурсами для реализации интеграционных процессов на различных уровнях социально – экономической системы.

Апробация и реализация результатов диссертации. Полученные в ходе диссертационного исследования результаты теоретического и практического характера докладывались и обсуждались на научно-практических конференциях различного уровня (2021 г., 2022 г., 2023 г.).

Научные положения и выводы диссертационной работы внедрены в практическую деятельность производственного предприятия ЗАО «Завод Труд», машиностроительного завода АО «Зио-Подольск» и производственно-инжиниринговой компании АО «Ридан». Результаты исследования положены в основу учебно-методической разработки по учебным дисциплинам «Управление организацией (предприятием)», «Антикризисное управление» образовательной программы высшего образования по специальности 38.05.01 «Экономическая безопасность», специализация «Экономико-правовое обеспечение экономической безопасности», реализуемой ФГАОУ ВО «Национальный исследовательский Нижегородский государственный университет им. Н.И. Лобачевского».

По материалам диссертационного исследования опубликовано 10 научных работ общим объемом 5,75 п.л. (лично автору принадлежит 5,41 п.л.), в том числе 5 статей в изданиях, рекомендованных ВАК при Минобрнауки России.

Структура и объем диссертации. Текст диссертации изложен на 149 страницах, содержит 21 таблицу, 8 рисунков. Список использованной литературы включает 120 наименований. Диссертационная работа состоит из введения, трех глав, заключения, списка литературы и приложений.

II. ОСНОВНЫЕ ПОЛОЖЕНИЯ И РЕЗУЛЬТАТЫ ДИССЕРТАЦИОННОГО ИССЛЕДОВАНИЯ, ВЫНОСИМЫЕ НА ЗАЩИТУ

1. На основании систематизации имеющегося научного задела в области исследования автором уточнена содержательная сущность дефиниции интеграционный потенциал – комплексный показатель, отражающий способность предприятия – интегратора и предприятия – объекта интеграции к процессу интеграции, который заключается в объединении участников процесса, в целях повышения эффективности деятельности в стратегической перспективе. Интеграционный потенциал оценивается через значение интегрального показателя, основанного на расчетах значений соответствующих показателей. Значение интегрального показателя определяется в интервале от 0 до 1.

Интеграционные процессы являются трендом, характерным, в ряде случаев, как для мировых экономических отношений, так и для национальных экономик. Его ключевыми игроками являются хозяйствующие субъекты. В рамках предпринимательской деятельности любая организация стремится к приращению собственного капитала. В данном ключе встает вопрос о поиске наиболее эффективных методов, инструментов и механизмов достижения концентрации капитала. Одним из них является объединение активов под руководством одного собственника или на правах коллективной собственности.

Среди причин, вызвавших необходимость данной процедуры, в современной литературе выделяют:

- рост затрат вследствие ограниченности ресурсов;
- возрастающее влияние элементов инфраструктуры и данных;
- повышение на рынке объема новых товаров;
- рост трансакционных издержек при расширении определенного экономического пространства в рамках системы.

Тема развития интеграционных процессов в экономике стала привлекать внимание отечественных специалистов в 70-е г. XX в. Однако проблемы методологических основ самого механизма интеграции бизнес-единиц полноценно стали предметом научных исследований лишь в 90-е г. прошлого столетия. Специфической чертой процессов объединения, протекающих в указанный период времени в российской экономике, является преобладание в качестве субъектов – промышленных предприятий, что объясняется их высокой долей в реальном секторе. Достаточно сильным стимулом к последующему их развитию в данном направлении стало построение рыночной экономики. Вместе с тем, большая инициатива и склонность к интеграции быстро перешла в кредитно-финансовую сферу. Этот факт нетрудно объяснить тем, что концентрация инвестиционных ресурсов позволяет значительно повысить конкурентоспособность. Так, в практике деятельности отечественных экономических агентов столкнулись две модели: первая – открытая (американская) модель, подразумевающая в качестве основы преобразований собственные ресурсы предприятий и незначительный процент

привлеченных средств; вторая – закрытая (японо-германская – построенная на портфельных инвестициях и принятии соответствующих финансовых рисков.

В рамках диссертационного исследования интерес представляют подходы различных авторов к этимологическому анализу дефиниции «интеграция».

Рассматривая процессы интеграции фирм, нельзя обойти стороной вопрос об условиях достижения положительного результата преобразований. И связаны данные условия, в первую очередь, с понятием синергии. В первоначальную формулировку определения данной категории заложено представление о том, что итог совместных слаженных действий нескольких участников будет превалировать над простой суммой результатов деятельности каждого из них в отдельности. Однако имеет место быть и иная позиция, согласно которой синергетического эффекта удастся достичь при использовании уникальных ресурсов компании – ее нематериальных активов.

Интеграция в менеджменте подчеркивает важность эффективного управления внутренними процессами и создания гармоничных отношений внутри организации. В экономике же она означает создание более крупных и устойчивых игроков, способных бороться на мировом рынке и повышать эффективность производства.

В целом, интеграция играет значительную роль как в сфере менеджмента, так и в экономике, и является ключевым инструментом для достижения конкурентных преимуществ и повышения эффективности в современных организациях и экономических системах.

Характеристику интеграционных процессов на предприятии также целесообразно приводить с учетом специфики самого хозяйствующего субъекта. При наличии достаточно большой исследовательской базы и глубине рассмотрения вопросов процессов объединения со стороны отечественных и зарубежных ученых, дискуссионной в настоящее время продолжает оставаться тема рассмотрения интеграции субъектов предпринимательства в разрезе классификационных критериев. Большая часть трудов оценивает качество и эффективность объединения указанных организаций в целом, без разработки уточняющих классификаций.

Актуальным направлением в сфере интеграционных процедур является объединение производственных систем на базе цифровых платформ. В качестве результата данного объединения видится создание единого цифрового пространства, стимулирование развития сетевого взаимодействия, приведение моделей социально-экономического развития в унифицированный вид, формирование и трансляция «цифрового опыта», сближение технологических платформ.

Как показывает практика, большей результативности в части достижения сетевого эффекта, снижения затрат, удастся достичь в сфере интеграции производственной, транспортно-логистической и управленческой систем.

Обобщая изложенное констатируем, что экономическая интеграция представляет собой объединение субъектов хозяйствования, которое позволяет достичь положительного синергетического эффекта и повысить уровень отдачи от

деятельности при построении оптимальной организационной структуры вновь образованного субъекта хозяйствования. Положительная роль исследуемого явления состоит в открывающихся возможностях для компаний, а именно: диверсифицировать риски, провести налоговую оптимизацию, увеличить конкурентоспособность, повысить финансовый потенциал компании, занять более широкую нишу на рынке, обеспечить стабильное поступательное развитие организации, снизить транзакционные издержки, улучшить деловую репутацию и т.д.

На основе проведенного в диссертации исследования автором сформулировано определение категории интеграционный потенциал – комплексный показатель, отражающий способность предприятия – интегратора и предприятия – объекта интеграции к процессу интеграции, который заключается в объединении участников процесса, в целях повышения эффективности деятельности в стратегической перспективе.

Предложенное определение основывается на следующих теоретических положениях, сформулированных лично автором:

– для разработки методов оценки ожидаемых результатов интеграционного процесса следует выделять предприятие интегратор и предприятие – объект интеграции, что объективно обосновывает необходимость и возможность разработки соответствующей системы показателей, в некоторых случаях сложноструктурированных (комплексных), расчет и интерпретация значений которых позволит адекватно оценить ожидаемые положительные и отрицательные эффекты интеграционного процесса;

– и предприятие интегратор, и предприятие объект интеграции обладают соответствующим уровнем интеграционного потенциала, то есть способностью к реализации совместных стратегических и оперативных планов, реализуемой на основе сочетания имеющихся активов всех форм и видов (производственных, финансовых);

– необходимо выделять интеграционный потенциал промышленных предприятий, в рамках оценки которого должны учитываться специфические, связанные с функционированием производственного процесса показатели, в частности оборачиваемость активов, отражающая, в том числе, эффективность управления.

2. Предложен механизм комплексной оценки интеграционного потенциала предприятия – интегратора и предприятия – объекта интеграции, включающий последовательность этапов, реализация которых позволяет принять решение о реализации или отклонении интеграции в рамках сферы деятельности. Предложенный механизм отличается от имеющихся наличием содержательной характеристики этапов, позволяющей более обоснованно принимать соответствующие управленческие решения.

Авторская концепция предполагает рассмотрение интеграционного процесса двух (или более) рыночных структур как взаимовыгодного объединения предприятия – интегратора (инициатора интеграции) и предприятия – объекта интеграции. Основываясь на таком подходе к содержанию интеграционного

процесса, автор предлагает набор показателей, по которым может быть проведена оценка обоих участников интеграционного процесса. Автором представлена разработанная методика оценки интеграционного потенциала предприятия – интегратора (инициатора интеграции), и предприятия – объекта интеграции. Как составные элементы интеграционного потенциала интегратора, автор выделяет соответствие государственной политике, наличие кооперации, количество рабочих мест, объемы поступлений в бюджет. Каждый из указанных элементов включает в себя составные компоненты, в частности в блок оценки кооперационных связей, автором, например, включается показатель аренда высокотехнологичного оборудования. Предложены нормативные значения частных индикаторов оценки интеграционного потенциала предприятия – интегратора. Нормативные значения показателей оценки обосновываются автором в процентном выражении от максимально возможного. Итоговую оценку интеграционного потенциала предприятия – интегратора предполагается проводить по значению обобщающего интегрального показателя. Использование интегрального показателя обосновывается тем, что на практике применение больших групп показателей для оценки каких либо социально-экономических явлений может оказаться довольно затруднительным.

По мнению автора, и инициатор интеграции, и объект интеграции должны иметь набор показателей, отражающих перспективность их рассмотрения с позиции ожидаемого эффекта интеграционного процесса. Автором предложена система показателей для оценки интеграционного потенциала предприятия объекта интеграции. Выделены группы показателей, отражающих интеграционный потенциал (динамические, технологические, стоимостные), определены этапы оценки интеграционного потенциала предприятия объекта интеграции (3 этапа). Выделены частные индикаторы оценки интеграционного потенциала предприятия. Отдельно рассматривается вопрос оценки эффективности управления. Автором рассмотрено содержание «механистической» и «гуманистической» парадигм управления с позиции возможности оценки эффективности управления объектом интеграции, а также предложены соответствующие показатели в данной области. В целях оптимизации работ по оценке интеграционной привлекательности предложены рекомендуемые значения рассмотренных в работе показателей.

Одним из компонентов авторского механизма комплексной оценки интеграционного потенциала предприятия – интегратора и предприятия – объекта интеграции является теория и практика кластеров.

На рисунке 1 представлен разработанный автором механизм принятия решения интеграции при использовании кластерного подхода.

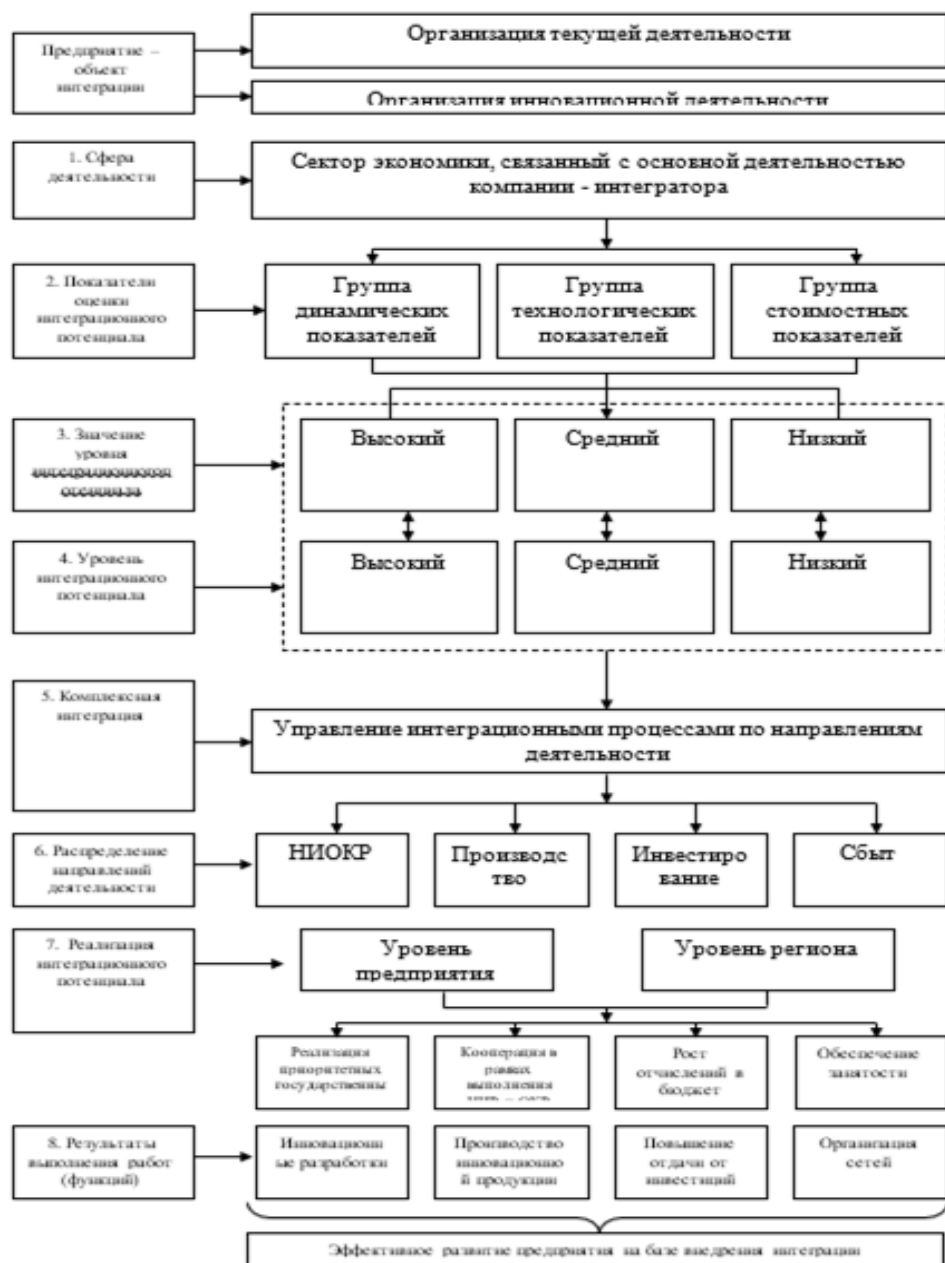


Рисунок 1. Последовательность этапов принятия решения интеграции при использовании кластерного подхода (Источник – разработано автором)

Предложенный механизм позволяет последовательно реализовать интеграционный потенциал, как предприятия – интегратора, так и предприятия – объекта интеграции с учетом детализации содержания предложенных этапов.

3. Предложена система показателей интеграционного потенциала предприятия – интегратора и предприятия – объекта интеграции, применение которой позволяет более точно оценить потенциальные эффекты от интеграции. Система показателей отличается от имеющихся тем, что включает в себя показатели, характеризующие текущую деятельность участников процесса интеграции с нескольких позиций, в том числе с позиции наличия реализованных проектов с государственной поддержкой.

Рассмотрим систему оценки интеграционного потенциала предприятия – интегратора. Использование натуральных показателей весьма затруднено при оценке сложных элементов интеграционного потенциала (рис. 2).

В таблице 1 систематизированы частные индикаторы, характеризующие интеграционный потенциал предприятия – интегратора. Итоговое значение по группе показателей определяется простым суммированием полученных значений. Устанавливается два варианта значения показателя – 0 и 1.



Рисунок 2. Характеристика интеграционного потенциала предприятия – интегратора (Источник – составлено автором)

Таблица 1 Частные индикаторы оценки интеграционного потенциала предприятия – интегратора

Обозначение	Группа индикаторов	Показатель	Характеристика и оценка
I_{gos}	Участие в государственных программах технологического развития промышленности	Приоритетные проекты, реализуемые государством	Реализация приоритетных проектах государственного масштаба оценивается как 1. Отсутствие участия в приоритетных проектах оценивается как 0.
		Использование государственной поддержки	Привлечение субсидий и финансирования со стороны государства оценивается как 1. Отсутствие использования государственной поддержки оценивается как 0.

		Соответствие промышленной политике государства	Соответствие основным направлениям промышленной политики государства оценивается как 1. Отсутствие соответствия промышленной политике государства оценивается как 0.
I _{нк}	Наличие кооперации	Кооперация внутри сектора деятельности	Кооперация внутри сектора деятельности (с предприятиями, находящимися под управлением одной управляющей компании, оценивается как 1. Отсутствие кооперации внутри сектора оценивается как 0.
		Кооперация вне сектора деятельности	Кооперация вне сектора деятельности (с предприятиями, находящимися под управлением одной управляющей компании) оценивается как 1. Отсутствие кооперации вне сектора оценивается как 0.
		Кооперация в рамках выполнения НИОКР	Кооперация в рамках выполнения НИОКР оценивается как 1. Отсутствие кооперации в рамках выполнения НИОКР оценивается как 0.
I _{нр}	Налоговый потенциал	Отсутствие задолженности по НДС	Отсутствие задолженности оценивается как 1. Наличие задолженности оценивается как 0.
		Отсутствие задолженности по налогу на прибыль	Отсутствие задолженности оценивается как 1. Наличие задолженности оценивается как 0.
		Отсутствие задолженности по социальным выплатам	Отсутствие задолженности оценивается как 1. Наличие задолженности оценивается как 0.

Совокупность показателей для анализа соответствия государственной стратегии (в промышленном секторе экономики) включает в себя участие инициатора интеграции в приоритетных проектах, реализуемых в Российской Федерации. Данный показатель имеет существенное значение для оценки интеграционного потенциала, так как участие в крупных, в том числе инфраструктурных проектах, реализуемых на государственном уровне в качестве соисполнителя в дальнейшем играет роль для развития данного направления деятельности.

Участие в государственных программах, направленных на развитие секторов промышленного производства через предоставление льготных кредитов, субсидий, грантов для реализации каких-либо проектов (в том числе с государственным участием) подтверждает тот факт, что предприятие – интегратор имеет положительную репутацию и его финансово – экономическое состояние соответствует предъявляемым со стороны государства к исполнителям государственных контрактов и заказов требованиям.

При выборе инвестиционных проектов, которые будут получать государственную поддержку, основным критерием является их соответствие основным направлениям развития, например, Нижегородской области, а также наличие интегрального эффекта. Он включает в себя следующие составляющие:

- экономическая эффективность;
- экономическая выгода (отображает влияние осуществления проекта на финансовое состояние федеральных, региональных и муниципальных бюджетов);
- финансовая эффективность (описывает результаты реализации проекта для государственных, региональных и муниципальных фондов);
- бюджетная эффективность (означает последствия осуществления проекта для федеральных, областных и местных финансовых ресурсов);
- финансовая результативность (показывает воздействие реализации проекта на финансы государства, регионов и муниципалитетов);
- бюджетная устойчивость (свидетельствует о воздействии проекта на бюджеты на различных уровнях: федеральном, региональном и муниципальном).
- повышение социальной эффективности (улучшение количества рабочих мест, условий работы, организации персонала, здоровья общества, жилищных и бытовых условий, доступности определенных товаров, экономия свободного времени и другие аналогичные изменения).

4. Предложена система оценки эффективности управления предприятием в целях определения возможности реализации интеграционных процессов. Система оценки эффективности управления является необходимым элементом при планировании интеграционных процессов и отражает достигнутые результаты деятельности объекта интеграции.

При выборе объекта интеграции, как правило, возникает несколько ситуаций, обобщая которые можно выделить две, наиболее характерные для интеграционных преобразований, в которых требуется оценка возможностей наемного менеджмента и собственника интегратора:

- предприятие объект интеграции является инициатором интеграционного процесса и формирует предложение предприятию интегратору (необходимо учитывать, что таких предложений может быть несколько, и поступают они от разных предприятий или структур);
- собственник предприятия интегратора, планируя расширение деятельности принадлежащего ему актива ставит перед наемным менеджментом задачу провести анализ состояния потенциальных объектов интеграции, оценить потенциал роста при реализации интеграционного процесса, дать оценку затратной части возможной сделки (в этом случае возможна ситуация, что потенциальные объекты интеграции неизвестны).

Для объективной оценки ожидаемых эффектов интеграционного процесса интегратор должен обладать всей полной информацией, всесторонне характеризующей текущее состояние объекта интеграции. В широком понимании информационное обеспечение принятия управленческого решения включает в себя весь спектр информации, характеризующей все направления и имеющиеся ресурсы объекта интеграции. Первичная оценка привлекательности и текущего состояния объекта интеграции может быть проведена в соответствии с предлагаемой автором методикой с использованием информации, имеющейся в открытых источниках.

Согласно разработанной автором методике к показателям, отражающим интеграционный потенциал объекта интеграции, следует отнести частные индикаторы готовности к интеграции:

- темп роста выручки (рекомендуемое значение рассматривается как «не менее» достигнутого за выбранный аналитиком период);
- темп роста прибыли (рекомендуемое значение рассматривается как «не менее» достигнутого за выбранный аналитиком период);
- рентабельность всех операций по чистой прибыли (рекомендуемое значение рассматривается как «не менее» достигнутого за выбранный аналитиком период);
- уровень собственного капитала (рекомендуемое значение рассматривается как «не менее» достигнутого за выбранный аналитиком период);
- уровень заемного капитала (рекомендуемое значение рассматривается как «не более» достигнутого за выбранный аналитиком период);
- коэффициент абсолютной ликвидности (рекомендуемое значение рассматривается как «не менее» достигнутого за выбранный аналитиком период).

Профилирующим фактором, оказывающим наиболее существенное влияние на принятие решения о выборе объекта интеграции будет являться приращение значений указанных показателей, то есть их ожидаемый рост в стратегической перспективе. Если объектов интеграции несколько, необходимо провести сравнительный анализ полученных значений показателей, провести сравнение показателей каждого объекта интеграции с полученным средним значением и с имеющимися значениями предприятия интегратора.

Анализ интеграционного потенциала объекта интеграции в качестве потенциального объекта управления и источника прибыли должен учитывать такие важные факторы развития, как состояние производственной части активов, стоимость нематериальных активов, перспективы развития, как минимум в среднесрочной перспективе. Интеграционный потенциал, как объекта интеграции, так и самого интегратора является важнейшим показателем, при принятии решения об интеграции и оценке ее эффективности. В широком смысле в интеграционный потенциал могут быть включены довольно разные показатели, отражающие разные направления деятельности участников интеграции.

Считаем возможным утверждать, что критический уровень оценки интеграционного потенциала его участников дает наиболее адекватные и объективные результаты, а значит, принимаемые на основе такой оценки управленческие решения верны.

Предлагаемым для ориентировочной оценки ожидаемого эффекта от реализации интеграционного потенциала участников интеграционного процесса эффекты в денежном выражении оценивать по выявленным на основе анализа статистических данных показателей эффективности деятельности предприятий. Источником информации для расчетов показателей является бухгалтерская отчетность участников интеграционного процесса.

Оценка проводится как реализация последовательности следующих этапов:

- формируется массив данных по предприятию интегратору, входящих в группу с интегратором предприятий, предприятия объекта интеграции;

- период анализа выбирается экспертом самостоятельно, однако не должен превышать 10 лет;
- рассчитываются значения показателей финансового и экономического характера (используются общепринятые методы расчета);
- определяются темпы изменения (роста или снижения) показателей за рассматриваемый период;
- из полученного массива темпов изменения показателей аналитически выбираются рекомендуемые значения;
- производится сравнение полученных рекомендуемых значений с фактически имеющимися, на основании чего формируются сводные данные по результатам расчетов;
- на основании аналитического анализа полученных данных принимается решение об интеграции, а также определяются ожидаемые значения эффектов от интеграционного процесса.

5. Разработана авторская методика оценки потенциала предприятия – объекта интеграции. Методика позволяет более адекватно определить интеграционный потенциал объекта интеграции.

В процессе анализа каждого аспекта интеграционного потенциала, мы учитываем разнообразные параметры для оценки, определяем их значимость и релевантность для предприятия. Общая оценка данного аспекта вычисляется путем суммирования произведений значимости каждого параметра на его соответствующее значение (рис. 3).

Оценка возможности интеграции предприятия – объекта интеграции осуществляется в следующей последовательности этапов:

1 этап. Отбор и формирование индикаторов для оценки интеграционного потенциала;

2 этап. Определение значения интегрального показателя интеграционного потенциала.

Индикаторы оценки интеграционного потенциала объекта интеграции систематизированы в таблице 2.

Таблица 2

Частные индикаторы оценки интеграционного потенциала предприятия – объекта интеграции

Обозначение	Наименование группы индикаторов	Наименование показателя
I _{rk}	Показатели, характеризующие рост компании	Темпы роста выручки
		Темпы роста прибыли
		Рентабельность всех операций по чистой прибыли
I _{sp}	Показатели, характеризующие стоимостные параметры компании	Уровень собственного капитала
		Уровень заемного капитала
		Абсолютная ликвидность



Рисунок 3. Интеграционный потенциал предприятия – объекта интеграции
(Источник – составлено автором)

Состав группы динамических показателей для оценки интеграционного потенциала включает в себя:

- темп роста выручки;
- темп роста прибыли;
- изменение коэффициента рентабельности.

На основе данных о выручке предприятия динамика ее изменения может быть отражена показателем темпа роста, который рассчитывается с использованием специальной формулы 1.

$$V_1 = V_2 \times (1 + K_d), \quad (1)$$

В тексте описывается V_1 и V_2 , что являются выручкой отчетного и планового периодов соответственно, выраженной в рублях. Кроме того, упоминается K_d , который представляет собой коэффициент достижимого роста. Или формула 2:

$$\text{Темп}_\text{роста} \% = \frac{(\text{Выручка}_{3\text{мес}} * K - \text{Выручка}_{12\text{мес}'})}{\text{Выручка}_{12\text{мес}'}} \quad (2)$$

где: доход за период в течение 3 месяцев означает доход за 3, 6, 9 и 12 месяцев текущего года.

В качестве предприятия интегратора в работе рассматривается ПАО «Объединенные машиностроительные заводы» (далее ПАО «ОМЗ»).

ПАО «ОМЗ» осуществляет заключение ЕРС-контрактов, предлагая заказчику комплексное решение по производству высокотехнологичной продукции: проектные работы, закупку материалов и оборудования и выполнение строительных, сборочных и пусконаладочных работ.

Важным моментом текущей деятельности ПАО «ОМЗ» является также заключение контрактов в нефтегазовой сфере, сфере атомной энергетики и металлургии, где ПАО «ОМЗ», выполняя роль генерального подрядчика, распределяет отдельные производственные задачи между компаниями Группы (ПАО «Уралхиммаш», ПАО «Криогенмаш»).

В соответствии с разработанной методикой последовательно проведем анализ интеграционного потенциала ПАО «ОМЗ».

Для получения информации в целях расчета показателя интеграционного потенциала были использованы данные открытой отчетности ПАО «ОМЗ» и входящих в группу промышленных предприятий (табл. 3).

Таблица 3

Частные индикаторы оценки интеграционного потенциала ПАО «ОМЗ»

Обозначение	Наименование группы индикаторов	Наименование показателя	Значение
I _{gos}	Участие в государственных программах технологического развития промышленности	Приоритетные проекты, реализуемые государством	1
		Использование государственной поддержки	1
		Соответствие промышленной политике государства	1
I _{se}	Наличие кооперации	Кооперация внутри сектора деятельности	1
		Кооперация вне сектора деятельности	0
		Кооперация в рамках выполнения НИОКР	1
I _{cz}	Налоговый потенциал	Отсутствие задолженности по НДС	1
		Отсутствие задолженности по налогу на прибыль	1
		Отсутствие задолженности по социальным выплатам	1
Итоговое значение			8

Максимальное значение интегрального показателя может быть 9 (по числу частных индикаторов, каждому из которых присваивается значение 0 или 1).

В результате применения методики ПАО «ОМЗ» получает значение показателя 1 (только один показатель оценивается как 0 – кооперация вне сектора деятельности).

Согласно представленным в таблице данным наличие чистой прибыли информирует об эффективности деятельности ПАО «ОМЗ» и наличии возможности финансировать интеграционные процессы.

На основании имеющихся статистических данных определим рекомендуемые значения показателей интеграционной привлекательности для возможных объектов интеграции с ПАО «ОМЗ».

Для определения рекомендуемых значений проведен анализ данных по предприятиям группы, в том числе ООО «Криогенмаш», ПАО «ОМЗ», АО «Уралхиммаш».

Для определения рекомендуемых значений (интервалов) проведем анализ данных предприятий, входящих в группу «ОМЗ». Результаты расчетов для ПАО «ОМЗ» представлены в таблицах 4, 5.

Таблица 4

Оценка готовности к интеграции ПАО «ОМЗ» (частные индикаторы)

Наименование	Обозначение	Значение
Темпы роста выручки	S1 ₁	0,50
Темпы роста прибыли	S1 ₂	0,12
Рентабельность всех операций по чистой прибыли	S1 ₃	0,03
Уровень собственного капитала	S2 ₁	0,93
Уровень заемного капитала	S2 ₂	0,07
Абсолютная ликвидность	S2 ₃	0,34

Таблица 5

Оценка готовности к интеграции ПАО «ОМЗ» (сводный индикатор)

Наименование	Обозначение	Метод расчета	Значение
Показатели, характеризующие рост компании	S1	$S1=S1_1+S1_2+S1_3$	0,65
Показатели, характеризующие стоимостные параметры компании	S2	$S2=S2_1+S2_2+S2_3$	1,34
Итоговый показатель интеграционного потенциала	S _{integ}	$S_{integ} = \sqrt[3]{\prod_3 S_i}$	0,96

Произведенные расчеты позволяют установить границы для расчетного значения сводного индикатора, в которых будет находиться желаемое значение для предприятия объекта интеграции. Такой подход основан на проведенном анализе статистических данных о состоянии групп предприятий, входящих в ПАО «ОМЗ».

В качестве предприятия – объекта интеграции в данной работе рассматривается АО «Ижметмаш» – многопрофильное машиностроительное предприятие, специализирующееся на выпуске металлургической продукции и продукции тяжелого машиностроения.

В соответствии с авторской методикой расчетными показателями интеграционного потенциала для предприятия объекта интеграции являются показатели, включенные в группу динамических показателей и группу стоимостных показателей.

В таблице 6 представлены значения динамических и стоимостных показателей предприятия – объекта интеграции.

Таблица 6

Структура частных индикаторов оценки интеграционного потенциала
АО «Ижметмаш»

Обозначение	Наименование группы индикаторов	Наименование показателя	Значение
I _{gp}	Показатели, характеризующие рост компании	Темпы роста выручки	16%
		Темпы роста прибыли	-1%
		Рентабельность всех операций по чистой прибыли	37%
I _{sp}	Показатели, характеризующие стоимостные параметры компании	Уровень собственного капитала	-2,408
		Уровень заемного капитала	3,408
		Абсолютная ликвидность	0,003

Произведем расчет обобщающего показателя интеграционной привлекательности АО «Ижметмаш» (табл. 7–8).

Таблица 7

Частные индикаторы интеграционного потенциала

Частные показатели, используемые для расчета сводного индикатора		
Наименование	Обозначение	Значение
Темпы роста выручки	S1 ₁	0,16
Темпы роста прибыли	S1 ₂	0,00
Рентабельность всех операций по чистой прибыли	S1 ₃	0,37
Уровень собственного капитала	S2 ₁	0,00
Уровень заемного капитала	S2 ₂	3,41
Абсолютная ликвидность	S2 ₃	0,03

Таблица 8

Расчет сводного индикатора по группе показателей АО «Ижметмаш»

Наименование	Обозначение	Метод расчета	Значение
Показатели, характеризующие рост компании	S1	$S1=S1_1+S1_2+S1_3$	0,53
Показатели, характеризующие стоимостные параметры компании	S2	$S2=S2_1+S2_2+S2_3$	3,44
Итоговый показатель интеграционного потенциала	S_{integ}	$S_{integ} = \sqrt[3]{\prod_3 S_i}$	1,22

Полученное значение превышает рекомендуемые, что подтверждает возможность рассмотрения АО «Ижметмаш» как объекта интеграции.

Разработанный автором механизм комплексной оценки интеграционного потенциала предприятия-интегратора и предприятия-объекта интеграции, включающий соответствующую систему показателей и их рекомендуемые значения, аналитически обоснованные автором в диссертационном исследовании, позволяют с большей точностью планировать интеграционные процессы в стратегической перспективе, а также использовать их при разработке корпоративных стратегий развития.

III. ОСНОВНЫЕ ВЫВОДЫ И РЕЗУЛЬТАТЫ ИССЛЕДОВАНИЯ:

В диссертационном исследовании проведен анализ дефиниции интеграционный потенциал, на основании результатов которого сформулирован следующий тезис: в рамках интеграционного процесса может быть использован методический подход (авторская разработка), при котором на стадии оценки эффекта от интеграции рассматриваются параметры предприятия-интегратора и предприятия-объекта интеграции. Такой подход позволяет более точно определить ожидаемые эффекты от возможной интеграции предприятий.

В работе дана характеристика интеграционного потенциала предприятия-интегратора, которое носит комплексный характер и включает в себя несколько групп сложносочиненных показателей. В частности автором в составе показателя соответствие государственной политике включен показатель реализация приоритетных проектов. При интеграции данный показатель может существенно повысить возможность участия предприятия-интегратора в государственных контрактах, связанных с его непосредственной деятельностью.

В диссертационном исследовании представлена разработанная автором структура частных индикаторов оценки интеграционного потенциала предприятия-интегратора. В частности, к индикаторам автором отнесены такие как наличие кооперации.

При рассмотрении интеграционного потенциала предприятия-объекта интеграции автором выделены три группы индикаторов и определено их нормативное значение. К указанным индикаторам относятся группа динамических показателей, технологических показателей, стоимостных показателей. Авторский подход, основанный на анализе статистических данных, позволил определить нормативное значение по каждой группе индикаторов.

В диссертационном исследовании проведен анализ интеграционного потенциала ПАО «Объединенные металлургические заводы» (предприятие-интегратор) и АО «Ижметмаш» (предприятие-объект интеграции).

Были проанализированы экономические показатели, а также индикаторы интеграционного потенциала по разработанной автором методике. Проведенный анализ показал, что АО «Ижметмаш» может представлять интерес для ПАО «Объединенные металлургические заводы» с точки зрения реализации промышленной интеграции.

IV. ОСНОВНЫЕ НАУЧНЫЕ ПУБЛИКАЦИИ ПО ТЕМЕ ДИССЕРТАЦИОННОГО ИССЛЕДОВАНИЯ

Публикации в научных изданиях, рекомендуемых ВАК России

1. Архипов, А. Д. Формирование системы показателей для оценки возможности реализации интеграционных процессов промышленного предприятия (на примере предприятия металлургического комплекса) / А. Д. Архипов // Экономика: вчера, сегодня, завтра. – 2021. – Т. 11, № 12-1. – С. 408-415 (1 п. л.).

2. Архипов, А. Д. Показатели интеграционного потенциала предприятия – интегратора / А. Д. Архипов // Экономика: вчера, сегодня, завтра. – 2023. – Т. 13, № 8-1. – С. 427-434 (1 п. л.).

3. Архипов, А. Д. Характеристика показателей интеграционного потенциала предприятия – объекта интеграции / А. Д. Архипов // Экономика: вчера, сегодня, завтра. – 2023. – Т. 13, № 8-1. – С. 435-443 (1,13 п. л.).

4. Архипов, А. Д. Интеграционные процессы в промышленности: теоретические и практические аспекты / А. Д. Архипов, О. В. Трофимов // Экономика и управление в машиностроении. – 2023. – № 4. – С. 4-7 (0,47 п. л., из которых личный вклад соискателя 0,35 п. л.).

5. Архипов, А. Д. Методика оценки интеграционного потенциала предприятия объекта интеграции (на основе данных Акционерного общества «Ижевский завод металлургии и машиностроения») / А. Д. Архипов // Экономика и управление в машиностроении – 2024. – № 1. – С. 4-8 (0,58 п. л.).

Научные статьи в других изданиях РИНЦ

6. Архипов, А. Д. Характеристика интеграционных процессов (слияний и поглощений) в Российской Федерации / А. Д. Архипов // Актуальные проблемы использования специальных знаний при выявлении и доказывании экономических преступлений: Сборник научных статей по итогам всероссийской научно-практической конференции (26 октября 2021 г.), Нижний Новгород, 26 октября 2021 г. – Нижний Новгород: Типография ООО «Стимул-СТ», 2022. – С. 11-13 (0,17 п. л.).

7. Архипов, А. Д. Характеристика потребности в финансовых ресурсах в целях интеграции бизнеса / А. Д. Архипов // Актуальные проблемы использования специальных знаний при выявлении и доказывании экономических преступлений : Сборник научных статей по итогам межвузовской научно-практической конференции, Нижний Новгород, 25 октября 2022 г. – Нижний Новгород: ООО «Стимул-СТ», 2023. – С. 14-17 (0,23 п. л.).

8. Архипов, А. Д. Информационное обеспечение интеграционных процессов в промышленности / А. Д. Архипов, О. В. Трофимов // Информационная безопасность как элемент национальной безопасности : Электронный сборник научных статей по итогам всероссийской научно-практической конференции, Нижний Новгород, 31 марта 2023 г. – Нижний Новгород: Нижегородская академия Министерства внутренних дел Российской Федерации, 2023. – С. 16-22 (0,41 п. л., из которых личный вклад соискателя 0,35 п. л.).

9. Архипов, А. Д. Управление интеграционными процессами в промышленности / А. Д. Архипов, О. В. Трофимов // Экономико-правовые проблемы обеспечения экономической безопасности Российской Федерации: Сборник научных статей по итогам международной научно-практической конференции, Нижний Новгород, 27 апреля 2023 г. – Нижний Новгород: Нижегородская академия Министерства внутренних дел Российской Федерации, 2023. – С. 20-26 (0,41 п. л., из которых личный вклад соискателя 0,34 п. л.).

10. Архипов, А. Д. Характеристика интеграционных процессов (слияний и поглощений) в Российской Федерации в 2022 году / А. Д. Архипов, О. В. Трофимов // Экономико-правовые проблемы обеспечения экономической безопасности Российской Федерации: Сборник научных статей по итогам международной научно-практической конференции, Нижний Новгород, 27 апреля 2023 г. – Нижний Новгород: Нижегородская академия Министерства внутренних дел Российской Федерации, 2023. – С. 14-19 (0,35 п. л., из которых личный вклад соискателя 0,26 п. л.).